

УДК 65.012

DOI: <https://doi.org/10.32782/2520-2200/2021-3-6>**Кривов'язюк І.В.**кандидат економічних наук, професор,
професор кафедри підприємництва, торгівлі та логістики
Луцького національного технічного університету**Савка Б.Р.**кандидат економічних наук,
головний бухгалтер ПрАТ «СКФ Україна»**Kryvovyazyuk Igor**

Lutsk National Technical University

Savka Bohdan

Chief Accountant of PJSC «SKF Ukraine»

ПРИКЛАДНІ ЗАСАДИ КОМПЛЕКСНОЇ ДІАГНОСТИКИ ВНУТРІШНЬОГО СТАНУ ЕКСПОРТНО-ОРІЄНТОВАНОГО ІННОВАЦІЙНОГО БІЗНЕСУ

MANAGEMENT OF ENTERPRISES IN THE CONTEXT OF COMPLIANCE WITH THE LAWS OF THE PROPORTIONALITY OF THEIR FUNCTIONING AND DEVELOPMENT

У статті розкрито доцільність реалізації комплексної діагностики для ідентифікації внутрішнього стану експортно-орієнтованого інноваційного бізнесу. Узагальнення сучасних поглядів на досліджувану проблематику стало основою уточнення сутності та характеристики діагностики внутрішнього стану інноваційного бізнесу. Запропонована методика комплексної діагностики внутрішнього стану експортно-орієнтованого інноваційного бізнесу АТ «Харківський підшипниковий завод» за 2016–2020 рр. виявила його покращення в досліджуваному періоді за рахунок поліпшення виробничо-технологічного та маркетингово-збутового складників. Установлено, що для його подальшого покращення в процесі прийняття управлінських рішень на основі результатів бізнес-діагностики слід використовувати комплексний підхід шляхом упровадження інтегрованого управління ІПЕ (інноваціями, проектами, ефективністю), що забезпечуватиме поліпшення одразу декількох його складників і дасть змогу підвищити прибутковість бізнесу в цілому.

Ключові слова: діагностика внутрішнього стану бізнесу, комплексний підхід, інтегральна оцінка, інноваційний бізнес, управління ІПЕ.

В статье раскрыта целесообразность реализации комплексной диагностики для идентификации внутреннего состояния экспортно-ориентированного инновационного бизнеса. Обобщение современных взглядов на исследуемую проблематику стало основой уточнения сути и характеристики диагностики внутреннего состояния инновационного бизнеса. Предложенная методика комплексной диагностики внутреннего состояния экспортно-ориентированного инновационного бизнеса АО «Харьковский подшипниковый завод» за 2016–2020 гг. обнаружила его улучшение в исследуемом периоде за счет лучшего использования производственно-технологической и маркетингово-сбытовой составляющих. Установлено, что для его дальнейшего улучшения в процессе принятия управленческих решений на основе результатов бизнес-диагностики следует использовать комплексный подход путем внедрения интегрированного управления ИПЭ (инновациями, проектами, эффективностью), что обеспечит улучшение сразу нескольких его составляющих и позволит повысить прибыльность бизнеса в целом.

Ключевые слова: диагностика внутреннего состояния бизнеса, комплексный подход, интегральная оценка, инновационный бизнес, управление ИПЭ.

The article reveals the feasibility of implementing comprehensive diagnostics to identify the internal state of export-oriented innovative business. The use of the monographic method became the basis for further generalization of modern views on the researched issues and allowed clarifying the essence and giving a detailed description of the diagnostics of the internal state of the innovative business. The use of a comprehensive approach to the diagnostics of the state of export-oriented innovative busi-

ness is proposed based on the results of analysis and systematization of approaches to the diagnostics of the internal state of the enterprise. Its implementation will provide a comprehensive study of the internal state of the business, identify deviations from regulatory indicators, the development of a plan to improve the established condition. Comprehensive diagnostics of the internal state of the export-oriented innovative business of JSC "Kharkiv Bearing Plant" for 2016–2020 revealed its improvement in the studied period due to the improvement of production-technological and marketing-sales components. The financial situation and management are problematic. Integral assessment and diagnostics of the level of internal state of export-oriented innovative business of JSC "Kharkiv Bearing Plant" showed that it is far from ideal (0.261–0.657), equal to one, throughout the study period. The focus of development of export-oriented innovative business in modern conditions is to increase the brand reputation and ensure entry into the segment of more reliable and quality products, outsourcing components, improving economic relations with foreign companies. It is established that to further improve the state of such business in the process of making managerial decisions based on diagnostic results should use a comprehensive approach by implementing integrated management of IPE (innovation, projects, efficiency), which will improve several components the internal state of the export-oriented innovative business and increased profitability of the business as a whole.

Key words: diagnostics of the internal state of the business, comprehensive approach, integrated assessment, innovative business, IPE management.

Постановка проблеми. Інноваційний бізнес в економічно розвинених країнах світу відіграє ключову роль у підвищенні їх добробуту, забезпечуючи підвищення конкурентоспроможності підприємств, поглиблення їх експортної орієнтації, формуючи додану вартість виробленої інноваційної продукції. Виняткова роль у визначенні перспективності розвитку інноваційного бізнесу належить своєчасній ідентифікації його внутрішнього стану, адже виробництво, технології, маркетинг і збут, фінанси та управління мають першочерговий вплив на подальшу його конкурентоспроможність у зовнішньому ринковому середовищі. Водночас досягти системних цілей, здійснити реалізацію встановлених стратегічних і тактичних завдань шляхом прийняття управлінських рішень неможливо, якщо підходити до процесу ідентифікації внутрішнього стану інноваційного бізнесу частково, однобічно. Отже, ефективно господарювання та забезпечення високих результатів діяльності потребують для управлінського персоналу точних і повних знань про стан підприємства. Це стає досяжним за умови реалізації комплексного підходу до здійснення діагностики складників внутрішнього стану, адже саме вона дає змогу виявити комплекс проблем, які супроводжують розвиток інноваційного бізнесу, формуючи необхідну інформаційну основу розроблення заходів із поліпшення наявного рівня його внутрішнього стану, визначаючи перспективні напрями розвитку бізнесу.

Аналіз останніх досліджень і публікацій. Вивчення проблем, особливостей організації, напрямів і перспектив розвитку інноваційного бізнесу постійно перебуває у центрі уваги як українських, так і зарубіжних учених: Д.С. Очеретний [1] розкриває досвід організації інноваційного бізнесу в США; Г.О. Швиданенко і М.А. Теплюк [2] дослідили прояви

процесу диджиталізації у розвитку інноваційного бізнесу; С. Abdulkhalilova [3] розкриває напрями інноваційного розвитку малого бізнесу; D. Halkias, M. Neubert, P.W. Thurman, C. Adendorff, S. Abadir [4] вивчають перспективи та здійснюють прогнозування тенденцій інноваційної бізнес-школи; S. Schmidt, D. von der Oelsnitz [5] запропонували модель виявлення та підтримки радикальних інноваторів. Актуальні питання забезпечення розвитку інноваційного бізнесу на основі використання науково-методологічного інструментарію діагностики знайшли свій розвиток у публікаціях таких дослідників, як К.С. Бойченко [6], Н.М. Краус, О.П. Голобородько і К.М. Краус [7]. Також авторами вказано на той факт, що інновації набувають вагомості ролі для реалізації експортного потенціалу, що, своєю чергою, впливає на структурні перетворення в економіці [8]. У сучасних ринкових економіках інноваційний бізнес досить часто є експортно-орієнтованим. Так, частка експорту підприємств машинобудування України, які справедливо вважаються одними з найбільш інноваційно спрямованими у світі, станом на січень-квітень 2021 р. становить 10,1% [9]. Уважаємо, що дослідження представників саме такого інноваційного бізнесу дасть змогу Україні вірно побудувати експортну стратегію розвитку економіки. Виклики, які ставить перед представниками інноваційного бізнесу сучасне ринкове середовище, вимагають від його суб'єктів точної ідентифікації їхнього внутрішнього стану, уточнення його сутності та змісту, методики діагностики, розвитку управління інноваційними процесами, зважаючи на отримані результати діагностування стану інноваційного бізнесу.

Метою дослідження є подальший розвиток прикладних засад діагностики стану експортно-орієнтованого інноваційного бізнесу.

Виклад основного матеріалу дослідження.

Сучасні умови господарювання формують достатньо високі вимоги до процесу встановлення відповідності наявного стану підприємства викликам ринкового середовища. Та лише комплексна аналітична оцінка усіх складників, які мають вплив на динамізм бізнесу, здатна дати найбільш повне уявлення про рівень його стану, ступінь його результативності, сприяючи підготовці ефективних управлінських рішень [10].

Комплексна діагностика, на думку В.Я. Чевганової, О.О. Сосновської та І.В. Міняйленко, являє собою «докладне аналітичне дослідження, що дає глибоке розуміння поточної ситуації, є основою для розроблення як стратегії перетворень у розглянутих сферах діяльності, так і переліку конкретних заходів для досягнення запланованих результатів... Комплексна діагностика необхідна, коли існуюча (або відсутня) на підприємстві система моніторингу поточної діяльності не дає змоги визначити основні проблеми, причини їх виникнення, послідовність їх розв'язання» [11, с. 7–8].

Метою такої діагностики, як стверджують В.В. Швед та К.С. Єдинак, є «надання необхідних знань для прийняття рішення суб'єкту управління про використання різноманітного методологічного апарату та інструментарію для визначення стану об'єкта управління у невизначеному середовищі функціонування та розроблення комплексу заходів, спрямованих на поліпшення цього стану» [12, с. 144].

На користь дослідження внутрішнього стану інноваційного бізнесу вказують такі моменти: формування інноваційного потенціалу бізнесу відбувається на основі взаємодії його складників, зокрема виробничого, маркетингового, збутового, фінансового, інформаційного тощо; основою конкурентоспроможності інноваційного бізнесу як здатності створювати, виробляти та продавати товари є конкурентні переваги, які досягаються на основі використання найбільш привабливих внутрішніх якостей, які є кращими порівняно з конкурентами; внутрішнє середовище бізнесу є більш сталим порівняно із зовнішнім, а тому має важливе значення під час адаптування до зовнішніх змін.

Критичний аналіз змісту наукових публікацій [1–8] дає змогу стверджувати, що діагностика внутрішнього стану інноваційного бізнесу – це один із напрямів економічної діагностики, який покликаний шляхом встановлення результату взаємодії внутрішніх складників інноваційного бізнесу відносно нормативних значень або системи поставлених цілей сприяти формуванню інформаційної бази даних для підготовки прийняття управлінських рішень із визначення перспективних напрямів його розвитку.

Загальну характеристику діагностики внутрішнього стану інноваційного бізнесу розкрито на рис. 1.

Економісти у своїх працях рекомендують діагностувати значну кількість складників, що впливають на внутрішній стан бізнесу. Для інноваційного бізнесу пропонуємо досліджувати такі його складники, як виробничо-технологічний, маркетингово-збутовий, фінансовий та управлінський. Їх комплексна діагностика не лише надаватиме глибоке розуміння поточної ситуації, виступатиме системою знань для прийняття обґрунтованих управлінських рішень, а й сприятиме вивченню можливостей поліпшення бізнесу.

Результати дослідження показали, що в межах запропонованих авторами наукових підходів відсутнє системне бачення взаємозв'язку між окремими складниками внутрішнього стану інноваційного бізнесу, що ускладнює процес його визначення та пошук шляхів його покращення. Як наслідок, рекомендуємо використання методики, яка дасть змогу уникнути перелічених недоліків, базуватиметься на комплексному дослідженні складників внутрішнього стану інноваційного бізнесу (рис. 2).

Метою запропонованої методики є формування максимально об'єктивного і точного підходу до визначення внутрішнього стану інноваційного бізнесу для його поліпшення на основі розробленого комплексу заходів за результатами діагностики.

Підготовчий етап передбачає окреслення мети та цілей діагностики внутрішнього стану експортно-орієнтованого інноваційного бізнесу, вибір показників за кожним із його складників: виробничо-технологічним, маркетингово-збутовим, фінансовим, управлінським.

На етапі збору інформації шляхом опрацювання відповідної джерельної бази (звітності суб'єктів бізнесу) не менш як за 3–5 років формується база даних показників діагностичного обстеження внутрішнього стану. Окрім внутрішніх джерел інформації, потрібно опрацювати й зовнішні, зокрема законодавчо-нормативну базу, дані Державної служби статистики України тощо.

Аналітичний етап передбачає здійснення діагностичних процедур, зокрема аналізування динаміки вибраних для дослідження внутрішнього стану бізнесу показників у розрізі вибраних складників, кожен з яких має встановлену питому вагу. У подальшому отримані значення показників порівнюються з еталонними, вибирається шкала оцінювання, здійснюється їх оцінка. Для проведення діагностики пропонуємо використовувати як показники-стимулятори (фондовіддача, коефіцієнт оновлення



Рис. 1. Узагальнена характеристика діагностики внутрішнього стану інноваційного бізнесу

основних засобів, коефіцієнт придатності основних засобів, матеріаловіддача, чиста рентабельність виробництва, віддача збутових витрат, чистий фінансовий результат, коефіцієнт фінансової незалежності, коефіцієнт фінансової стабільності, коефіцієнт поточної ліквідності, продуктивність праці, віддача управлінських витрат тощо), так і показники-дестимулятори (витрати на збут 1 грн продукції, витрати на 1 грн виробленої продукції). Отримані розрахункові значення показників нормалізуються та зводяться до єдиного інтегрального показника. Вибір шкали для отримання діагностичних результатів здійснюється виходячи з отриманих результатів. Як шкалу доцільно вибрати шкалу Харрінгтона, прийнявши такі межі оцінки внутрішнього стану бізнесу: $[1,0-0,80]$ – відмінний; $[0,80-0,63]$ – добрий; $[0,63-0,37]$ – посередній; $[0,37-0,20]$ – поганий; $[0,20-0]$ – незадовільний.

На підсумковому етапі на основі даних діагностики внутрішнього стану експортно-орієнтованого інноваційного бізнесу формуються остаточні висновки. Установлені проблеми за кожним складником належним чином систематизуються, та далі здійснюється розроблення комплексу заходів щодо покращення встановленого стану.

Реалізація такої методики забезпечуватиме всебічне дослідження внутрішнього стану експортно-орієнтованого інноваційного бізнесу, виявлення відхилень від нормативних показників, розроблення плану поліпшень установленого стану внутрішнього середовища.

Одним з експортно-орієнтованих підприємств машинобудування, яке постійно оновлює технологічну базу, впроваджує у виробництво новачі, здійснює випуск нової продукції, є АТ «Харківський підшипниковий завод». Так, середня частка експорту інноваційного бізнесу даного підприємства в період 2016–2020 рр. становила 23,38%. Окрім цього, АТ «Харківський підшипниковий завод» упроваджує нові виробничі потужності, налагоджує економічні відносини з вітчизняними та іноземними компаніями, які забезпечують постачання сировини, з одного боку, та є покупцями підшипників й їхніх компонентів – з іншого. Збут продукції забезпечується як власними силами, так і через офіційного дистриб'ютора АТ «УПЕК» (Україна), що має ексклюзивні права на продаж підшипникової продукції підприємства. Висока якість продукції забезпечується здійснюваним моніторингом якості та відповідністю міжнародним стандартам ISO 492 і ISO 9001.

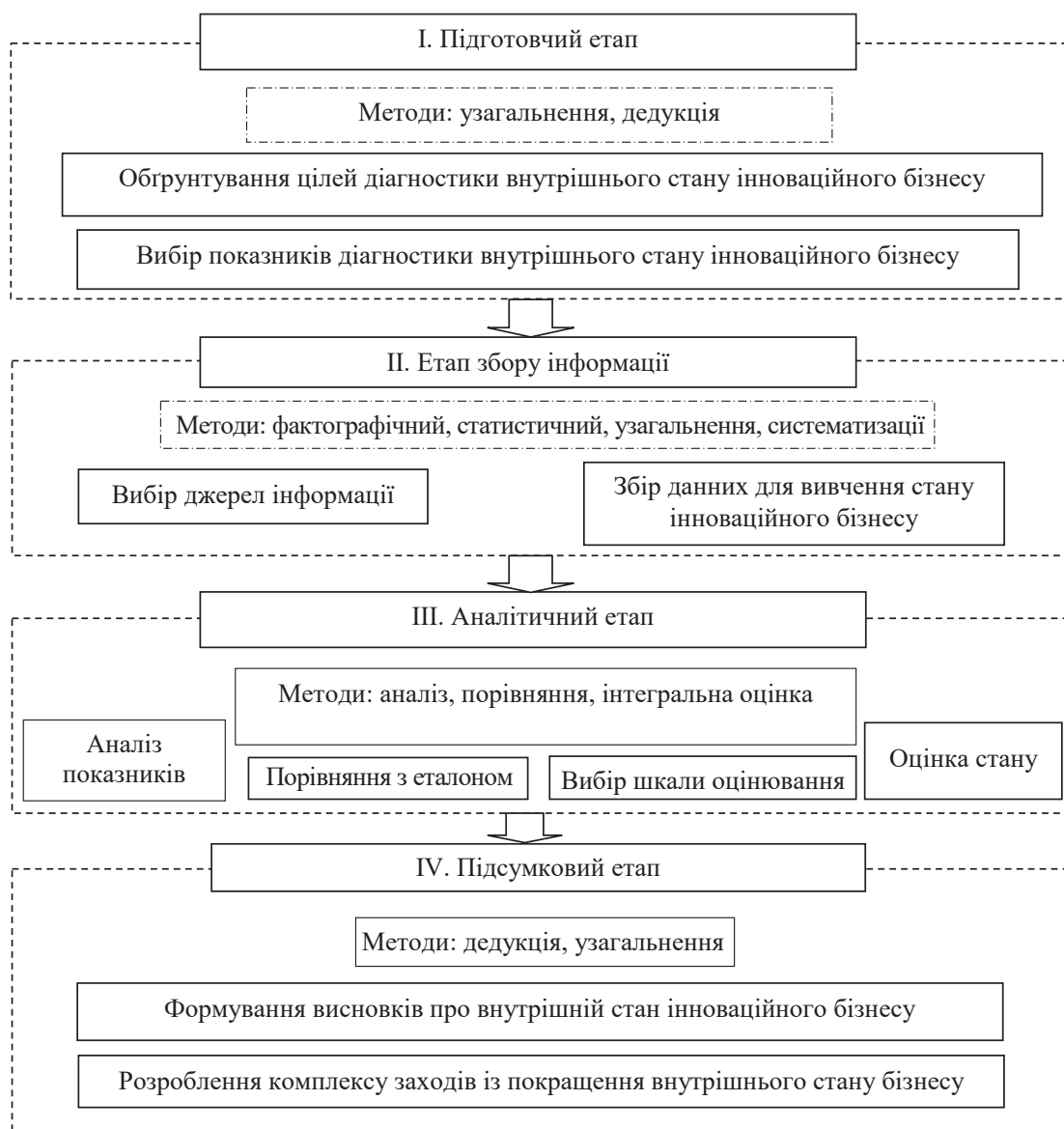


Рис. 2. Методика комплексної діагностики внутрішнього стану експортно-орієнтованого інноваційного бізнесу

Дані для розрахунку показників оцінки внутрішнього стану експортно-орієнтованого інноваційного бізнесу АТ «Харківський підшипниковий завод» отримано з [13].

Комплексна діагностика внутрішнього стану експортно-орієнтованого інноваційного бізнесу передбачає інтегральну оцінку як

рівня його складників, так і бізнесу зокрема. Результати інтегральної оцінки представлено в табл. 1.

Дослідження показало, що жоден зі складників суттєвої переваги у кількісних значеннях упродовж усього періоду, що вивчався, немає. Проте у 2020 р. найкращі значення характери-

Таблиця 1

Інтегральні показники внутрішнього стану експортно-орієнтованого інноваційного бізнесу АТ «Харківський підшипниковий завод»

Складник, що формує внутрішній стан бізнесу	Період дослідження				
	2016 р.	2017 р.	2018 р.	2019 р.	2020 р.
Виробничо-технологічний	0,243	0,482	0,497	0,245	0,561
Маркетингово-збутовий	0,251	0,495	0,644	0,435	0,725
Фінансовий	0,468	0,622	0,755	0,277	0,191
Управлінський	0,221	0,586	0,846	0,415	0,445

Оцінка складників внутрішнього стану експортно-орієнтованого інноваційного бізнесу АТ «Харківський підшипниковий завод»

Складник, що формує внутрішній стан підприємства	Період дослідження				
	2016 р.	2017 р.	2018 р.	2019 р.	2020 р.
Виробничо-технологічний	ПГ	П	П	ПГ	П
Маркетингово-збутовий	ПГ	П	Д	П	Д
Фінансовий	П	П	Д	ПГ	НЗ
Управлінський	ПГ	П	В	П	П

Примітка: В – відмінний стан, Д – добрий стан, П – посередній стан, ПГ – поганий стан, НЗ – незадовільний стан.

зують маркетингово-збутовий та виробничо-технологічний складники.

Із метою унаочнення встановлення відповідності складників, які формують внутрішній стан експортно-орієнтованого інноваційного бізнесу підприємства визначеному його рівню, зведемо результати досліджень до табл. 2.

Оцінка складників, що визначають внутрішній стан АТ «Харківський підшипниковий завод», показала відносно «погано-посередній» стан виробничо-технологічного складника, поліпшення рівня маркетингово-збутового складника з «поганого» до «доброго», погіршення рівня фінансового складника та вкрай негативний його вплив на внутрішній стан експортно-орієнтованого інноваційного бізнесу в 2020 р. і відносно посередній вплив управлінського складника. Як результат, визначено закономірності зміни внутрішнього стану експортно-орієнтованого інноваційного бізнесу АТ «Харківський підшипниковий завод» під впливом змін виробничо-технологічного та маркетингового-збутового складників.

Низький рівень показників фінансового стану свідчить про неефективну роботу підприємства та наявність низки фінансових проблем, які пов'язані з украй низькою ліквідністю майна підприємства, фінансовою залежністю від зовнішнього фінансування діяльності та низькою діловою активністю.

Детальну оцінку внутрішньому стану експортно-орієнтованого інноваційного бізнесу дасть узагальнений інтегральний показник, який визначить його рівень для підприємства (рис. 3).

Оцінка внутрішнього стану експортно-орієнтованого інноваційного бізнесу показала, що в 2016 р. кількісне значення показника, що характеризує його внутрішній стан, становило 0,261 (поганий стан), у 2017 р. – 0,530 (посередній стан), у 2018 р. – 0,657 (добрий стан, і це стало найвищим його рівнем), у 2019 р. – 0,337 (поганий стан) та в 2020 р. – 0,522 (посередній стан). Отже, стійкої тенденції зміни значень показника виявлено не було. Позитивним моментом є поліпшення значення показника наприкінці

досліджуваного періоду, що досягнуто за рахунок поліпшення виробничо-технологічного та маркетингово-збутового складників. Бачимо, що внутрішній стан експортно-орієнтованого інноваційного бізнесу впродовж усього періоду є далеким від ідеального і потребує негайного поліпшення.

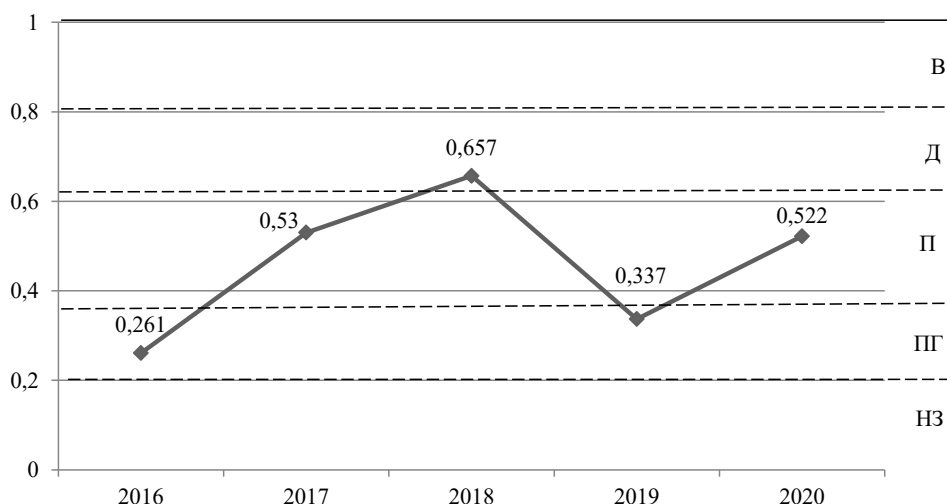
Виявлені проблеми експортно-орієнтованого інноваційного бізнесу АТ «Харківський підшипниковий завод» систематизовано так:

- виробничо-технологічні (неефективне використання основних засобів, зростання питомих витрат на виготовлення продукції);
- маркетингово-збутові (зниження ефективності маркетингової політики, падіння попиту на продукцію, скорочення обсягів реалізації продукції);
- фінансові (значна залежність від позикових коштів, нездатність підприємства погашати свої поточні зобов'язання, низька ділова активність, збитковість діяльності у певні періоди, нестійкий фінансовий стан);
- управлінські (зниження ефективності організаційної структури, зниження продуктивності праці персоналу в період 2018–2020 рр., зниження показника віддачі управлінських витрат).

Наявність отриманих результатів оцінювання рівня внутрішнього стану вимагає від АТ «Харківський підшипниковий завод» подальшої модернізації залізничного потоку, паралельно займаючись розробленням та освоєнням нових видів продукції для рухомого й тягового складу залізниць. Такими видами продукції можуть стати касетні дуплексні підшипникові вузли, застосування яких дасть можливість залізницям заощадити значні кошти на експлуатації рухомого складу.

Діагностика внутрішнього стану АТ «Харківський підшипниковий завод» показала, що для його поліпшення слід здійснити впровадження інтегрованого управління ІПЕ (інноваціями, проектами, ефективністю), що забезпечуватиме поліпшення одразу декількох його складників і дасть змогу підвищити прибутковість бізнесу в цілому.

У короткостроковій перспективі це дасть змогу зміцнити позиції АТ «Харківський підшипниковий



В – відмінний стан, Д – добрий стан, П – посередній стан, ПГ – поганий стан, НЗ – незадовільний стан

Рис. 3. Динаміка інтегрального показника внутрішнього стану експортно-орієнтованого інноваційного бізнесу АТ «Харківський підшипниковий завод»

завод» на наявних ринках, куди вже ведеться збут продукції, та забезпечити підвищення конкурентоспроможності продукції шляхом:

- «розширення номенклатурного ряду підшипників, що постачаються ключовим клієнтам, шляхом освоєння нових типів продукції та виведення на ринок підшипників для автомобільного ринку під маркою HARP-AUTO та підшипників для сільськогосподарського ринку під маркою HARP-AGRO;
- збереження позицій та збільшення частки поставок конвеєрним підприємствам;
- зменшення собівартості підшипників, що виробляються, шляхом реорганізації виробничого процесу та більш оптимального використання виробничих площин;
- подальше переведення ключових конвеєрних підприємств країн СНД на прямі поставки підшипників, розширення поставок найбільшим автовиробникам» [13].

Як інвестиційні рішення великого значення набувають розроблення та реалізація інвестиційного проєкту з організації виробництва кулькових радіальних і радіально-упорних підшипників підвищеного класу точності із застосуванням сепараторів, виготовлених із латуні, бронзи, поліаміду чи текстоліту.

Реалізація проєкту вплине на підвищення рівня внутрішнього стану експортно-орієнтованого інноваційного бізнесу АТ «Харківський підшипниковий завод» так:

- поліпшення виробничо-технологічного складника за рахунок запровадження у виробництво високотехнологічного обладнання, розроблення нових видів підшипників – кулькових радіальних і радіально-упорних підшипників підвищеного класу точності;

- поліпшення маркетингово-збутового складника на основі нарощування обсягів реалізації продукції;

- поліпшення управлінського складника завдяки створенню нових робочих місць та зростанню чисельності працівників;

- поліпшення фінансового складника шляхом отримання додаткових прибутків.

Висновки з проведеного дослідження. У результаті проведеного дослідження розв'язано важливу наукову проблему, яка полягає у подальшому розвитку прикладних засад діагностики стану експортно-орієнтованого інноваційного бізнесу.

На основі критичного аналізу змісту наукових публікацій учених розкрито доцільність реалізації комплексної діагностики для ідентифікації внутрішнього стану інноваційного бізнесу з урахуванням того, що наявна система моніторингу не дає змоги визначити його проблеми, причини їх виникнення та засоби вирішення.

Узагальнення поглядів науковців на досліджувану проблематику дало змогу уточнити сутність та загальну характеристику діагностики внутрішнього стану інноваційного бізнесу шляхом визначення результату взаємодії його внутрішніх складників відносно нормативних значень або системи поставлених цілей. Запропонована та реалізована методика комплексної діагностики внутрішнього стану експортно-орієнтованого інноваційного бізнесу АТ «Харківський підшипниковий завод» за 2016–2020 рр. виявила залежність позитивних змін від динаміки виробничо-технологічного та маркетингово-збутового складників і негативних змін від динаміки фінансового складника.

Установлено, що для подальшого поліпшення стану експортно-орієнтованого іннова-

ційного бізнесу АТ «Харківський підшипниковий завод» у процесі прийняття управлінських рішень на основі результатів бізнес-діагностики слід використовувати інтегроване управління ІПЕ (інноваціями, проектами, ефективністю).

Подальші розвідки в контексті прикладного застосування комплексної діагностики стану

експортно-орієнтованого інноваційного бізнесу слід спрямувати на розвиток можливостей упровадження програмного забезпечення у процес діагностування проблем із метою прискорення отримання кінцевих результатів і підготовки інформаційного базису для прийняття управлінських рішень.

Список використаних джерел:

1. Очеретний Д.С. Світовий досвід організації малого інноваційного бізнесу. *Економічний аналіз*. 2017. Т. 27. № 1. С. 59–66.
2. Швиданенко Г.О., Теплюк М.А. Сучасні тренди розвитку інноваційного підприємництва. *Економіка та держава*. 2018. № 5. С. 89–92.
3. Abdulkhalilova S. Directions of innovative development of small business and private entrepreneurship. *International Finance and Accounting*. 2021. Vol. 2021. Iss. 2. Article 34.
4. Halkias D., Neubert M., Thurman P.W., Adendorff C., Abadir S. The innovative business school: looking ahead and forecasting trends. 1st Edition. London : Routledge, 2020. 130 p.
5. Schmidt S., Oelsnitz D. Innovative business development: identifying and supporting future radical innovators. *Leadersh Educ Personal Interdiscip*. 2020. Vol. 2. P. 9–21.
6. Бойченко К.С. Діагностика інноваційної активності як інструмент формування стратегії розвитку підприємства. *Економіка та управління: сучасний стан та перспективи розвитку* : матеріали IV Міжнар. наук.-практ. конф., м. Одеса, 13–14 грудня 2018 р. Одеса : ОДАБА, 2018. С. 249–252.
7. Краус Н.М., Голобородько О.П., Краус К.М. Діагностика впливу R&D-сектору вищої освіти на інновації підприємств в Україні. *Ефективна економіка*. 2019. № 1. URL: <http://www.economy.nayka.com.ua/?op=1&z=6817> (дата звернення: 25.05.2021).
8. Полякова Ю. Інноваційний компонент експортної діяльності. *Підприємство та інновації*. 2020. Вип. 11–1. С. 32–36.
9. Товарна структура зовнішньої торгівлі у січні-квітні 2021 року / Державна служба статистики України. URL: <http://www.ukrstat.gov.ua/> (дата звернення: 28.05.2021).
10. Кривов'язюк І.В., Пахольчук А.І. Процес прийняття господарських рішень та його вплив на ефективність діяльності підприємства. *Ефективна економіка*. 2013. № 4. URL: <http://www.economy.nayka.com.ua/?op=1&z=1962> (дата звернення: 30.05.2021).
11. Чевганова В.Я., Сосновська О.О., Міняйленко І.В. Бізнес-діагностика : навчальний посібник. Полтава : Полтавський національний університет імені Юрія Кондратюка, 2018. 218 с.
12. Швед В.В., Єдинак К.С. Методологічні основи діагностики внутрішнього стану підприємства. *Економічні студії*. 2014. № 1(1). С. 143–146.
13. АТ «Харківський підшипниковий завод». Річна інформація емітента цінних паперів за 2016–2020 рр. URL: https://narр.ua/about/for_actioners/ (дата звернення: 27.05.2021).

References:

1. Ocheretnyi D.S. (2017) Svitovyi dosvid orhanizatsii maloho innovatsiinoho biznesu [World experience of small innovation business organization]. *Economic analysis*, vol. 27, no. 3, pp. 18–22.
2. Shvydanenko H.O., Tepluk M.A. (2018) Suchasni trendy rozvytku innovatsiinoho pidprijemnytstva [Modern trend of innovative business]. *Ekonomika ta derzhava*, vol. 6, pp. 222–227.
3. Abdulkhalilova S. (2021) Directions of innovative development of small business and private entrepreneurship. *International Finance and Accounting*, vol. 2021, iss. 2, article 34.
4. Halkias D., Neubert M., Thurman P.W., Adendorff C., Abadir S. (2020) The innovative business school: looking ahead and forecasting trends. 1st Edition. London: Routledge.
5. Schmidt S., Oelsnitz D. (2020) Innovative business development: identifying and supporting future radical innovators. *Leadersh Educ Personal Interdiscip*, vol. 2, pp. 9–21.
6. Boichenko K.S. (2018) Diahnostyka innovatsiinoini aktyvnosti yak instrument formuvannia stratehii rozvytku pidprijemstva [Diagnosis of innovation activity as a tool for forming an enterprise development strategy]. Proceedings of the Economics and management: current status and development prospects (Ukraine, Odessa, December 13–14, 2018), Odessa: Odessa State Academy of Civil Engineering and Architecture, pp. 249–252.
7. Kraus N.M., Goloborodko O.P. and Kraus K.M. (2019) Diahnostyka vplyvu r&d sektora vyshchoi osvity na innovatsii pidprijemstv v Ukraini [Diagnostics of the influence of r&d of higher education sector on innovations of enterprises in Ukraine]. *Efektynna ekonomika [Efficient economy]* (electronic journal), vol. 1. Available at: <http://www.economy.nayka.com.ua/?op=1&z=6817> (accessed 25 May 2021).

8. Poliakova Yu. (2020) Innovatsiinyi komponent eksportnoi diialnosti [Innovative component of export activities]. *Entrepreneurship and Innovation*, vol. 11, no. 1, pp. 32–36.
9. Derzhavna sluzhba statystyky Ukrainy (2021) Tovarna struktura zovnishnoi torhivli u sichni-kvitni 2021 roku [Commodity structure of foreign trade in January-April 2021]. Kyiv: Informatsiino-analitychne ahentstvo.
10. Kryvovyazyuk I.V., Paholchuk A.I. (2013) Protses pryiniattia hospodarskykh rishen ta yoho vplyv na efektyvnist diialnosti pidpriemstva [Economic decision-making and its influence on efficiency of enterprise activity]. *Efektivna ekonomika [Efficient economy]* (electronic journal), vol. 4. Available at: <http://www.economy.nayka.com.ua/?op=1&z=1962> (accessed 30 May 2021).
11. Chevhanova V.Ya., Sosnovska O.O., Miniailenko I.V. (2018) Biznes-diahnostyka [Business diagnostics]. Poltava: Poltava National University named after Yuri Kondratyuk. (in Ukrainian)
12. Shved V.V., Yedynak K.S. (2014) Metodolohichni osnovy diahnostyky vnutrishnoho stanu pidpriemstva [Methodological bases of diagnostics of an internal condition of the enterprise]. *Economic studies*, vol. 1, no. 1, pp. 143–146.
13. PJSC “Kharkiv bearing plant” (2021). Available at: https://harp.ua/about/for_actioners/ (accessed 27 May 2021).